



## Количество участников ЕГЭ по географии

2021 г.		2022 г.		2023 г.	
чел.	% от общего числа участников	чел.	% от общего числа участников	чел.	% от общего числа участников
63	1,80	62	1,92	59	1,97

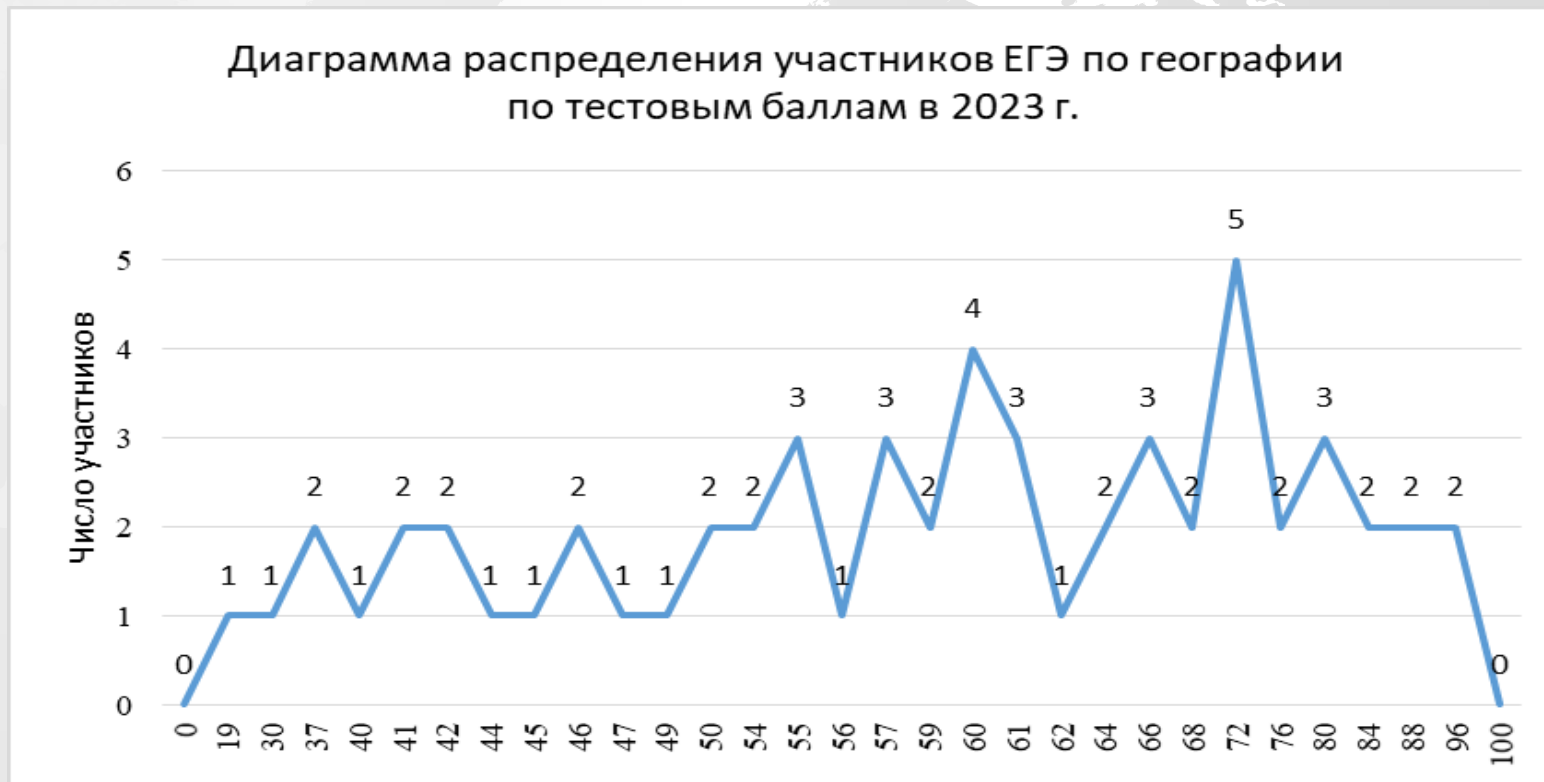
## Процентное соотношение юношей и девушек

Пол	2021 г.		2022 г.		2023 г.	
	чел.	% от общего числа участников	чел.	% от общего числа участников	чел.	% от общего числа участников
Женский	27	42,86	27	43,55	31	52,54
Мужской	36	57,14	35	56,45	28	47,46

## Количество участников ЕГЭ по типам ОО

<b>Всего ВТГ</b>	<b>55</b>
<b>Из них:</b>	
– выпускники гимназий	9
- выпускники лицеев	7
- выпускники ОО с углубленным изучением отдельных предметов	5
- выпускники ОО	33
- выпускники иных ОО (частные, федеральные)	1

# Диаграмма распределения тестовых баллов участников ЕГЭ по географии в 2023 г.





## Динамика результатов ЕГЭ по предмету за последние 3 года

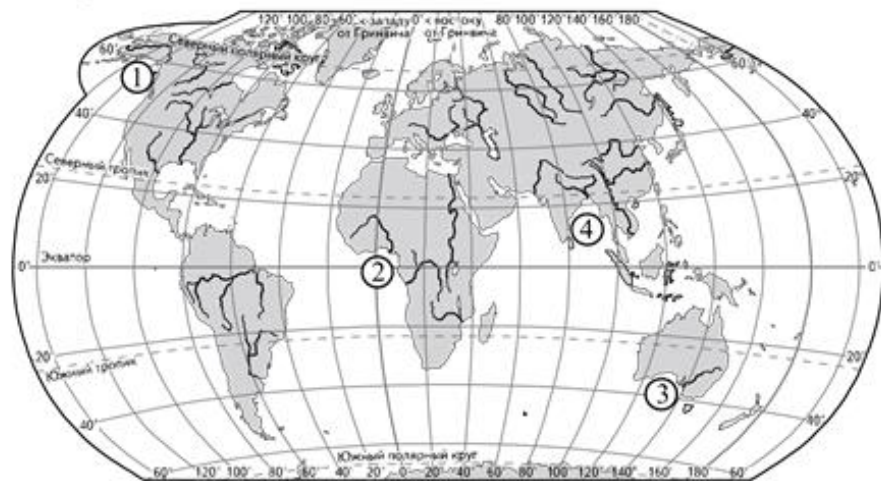
	Участников, набравших балл	Субъект Российской Федерации		
		2021 г.	2022 г.	2023 г.
1	ниже минимального балла, %	0,00	0,00	3,39
2	от минимального балла до 60 баллов, %	38,10	59,68	50,85
3	от 61 до 80 баллов, %	49,21	35,48	35,59
4	от 81 до 99 баллов, %	11,11	4,84	10,17
5	100 баллов, чел.	1	0	0
6	Средний тестовый балл	64,75	59,85	60,32

<b>4</b>	Рельеф земной поверхности. Мировой океан и его части. Поверхностные воды суши	Б	<b>71</b>	<b>0</b>	62	90	67
<b>5</b>	Земная кора и литосфера. Гидросфера. Атмосфера. Географическая оболочка Земли. Динамика численности населения Земли и крупных стран. Миграция. Основные направления и типы миграций в мире. Особенности природы, населения и хозяйства крупных стран мира. Особенности природы, населения и хозяйства крупных географических регионов России	Б	<b>53</b>	25	48	58	<b>67</b>

# Номенклатура !!!

4

Установите соответствие между заливом и его обозначением на карте мира: к каждому элементу первого столбца подберите соответствующий элемент из второго столбца.



ЗАЛИВ

- А) Гвинейский
- Б) Бенгальский
- В) Аляска

ОБОЗНАЧЕНИЕ НА КАРТЕ

- 1) 1
- 2) 2
- 3) 3
- 4) 4

Расположите перечисленные части Мирового океана с запада на восток в том порядке, в котором они расположены на карте мира и в справочных материалах, начиная с самой западной.

- 1) Аравийское море
- 2) Бенгальский залив
- 3) Гвинейский залив

Запишите в таблицу получившуюся последовательность цифр.

Ответ:

--	--	--

## Задание 5

Прочитайте приведённый ниже текст, в котором пропущен ряд слов. Выберите из предлагаемого списка слова, которые необходимо вставить на места пропусков.

### Зона тундры в России

В России природная зона тундры расположена на побережье морей Северного Ледовитого океана и тянется от западных до восточных границ страны. Увлажнение на территории зоны \_\_\_\_\_ (А). Развитию древесной растительности препятствует \_\_\_\_\_ (Б) климат. Тундрово-глеевые почвы содержат \_\_\_\_\_ (В) гумуса.

Выбирайте последовательно одно слово за другим, мысленно вставляя на места пропусков слова из списка в нужной форме. Обратите внимание на то, что слов в списке больше, чем Вам потребуется для заполнения пропусков. Каждое слово может быть использовано только один раз.

Список слов:

- 1) суровый
- 2) недостаточный
- 3) много
- 4) мало
- 5) избыточный
- 6) мягкий

В данной ниже таблице приведены буквы, обозначающие пропущенные слова. Запишите в таблицу под каждой буквой номер выбранного Вами слова.

А	Б	В

Прочитайте приведённый ниже текст, в котором пропущен ряд слов (словосочетаний). Выберите из предлагаемого списка слова (словосочетания), которые необходимо вставить на места пропусков.

### Демографическая ситуация в Швеции

По данным на начало 2019 г., численность населения Швеции составляла немногим более 10 млн человек – на 1,5 млн человек больше, чем в начале XXI в. Основной прирост населения был обеспечен за счёт \_\_\_\_\_ (А) – превышения числа иммигрантов над числом эмигрантов. При этом в стране прекратилась естественная убыль населения: показатель \_\_\_\_\_ (Б) ежегодно был выше показателя \_\_\_\_\_ (В). По-прежнему сохранилась тенденция увеличения доли пожилых людей в общей численности населения страны.

Выбирайте последовательно одно слово (словосочетание) за другим, мысленно вставляя на места пропусков слова (словосочетания) из списка в нужной форме. Обратите внимание на то, что слов (словосочетаний) в списке больше, чем Вам потребуется для заполнения пропусков. Каждое слово (словосочетание) может быть использовано только один раз.

Список слов (словосочетаний):

- 1) естественный прирост
- 2) миграционный прирост
- 3) смертность
- 4) рождаемость
- 5) средняя продолжительность жизни
- 6) урбанизация

В данной ниже таблице приведены буквы, обозначающие пропущенные слова (словосочетания). Запишите в таблицу под каждой буквой номер выбранного Вами слова (словосочетания).

А	Б	В



9	Ведущие страны-экспортёры основных видов промышленной и сельскохозяйственной продукции. Основные международные магистрали и транспортные узлы. География отраслей промышленности, сельского хозяйства и транспорта России	Б	40	0	21	55	83
---	--	---	----	---	----	----	----

Регионы, богатые топливно-энергетическими ресурсами, поставляемыми на экспорт, выделяются более высоким уровнем жизни населения.

В каких трёх из перечисленных регионов России ведётся добыча нефти? Запишите цифры, под которыми указаны эти регионы.

- 1) Ханты-Мансийский автономный округ – Югра
- 2) Ивановская область
- 3) Республика Татарстан
- 4) Сахалинская область
- 5) Забайкальский край
- 6) Республика Карелия

Ответ:

В последнее десятилетие Россия стала одним из крупнейших мировых экспортёров зерна. Постоянная забота о качестве продукции, поставляемой на мировой рынок, способствует успеху в конкурентной борьбе с другими странами – экспортёрами зерна.

С какими тремя из перечисленных стран Россия конкурирует на мировом зерновом рынке? Запишите цифры, под которыми указаны эти страны.

- 1) Австралия
- 2) США
- 3) Турция
- 4) Египет
- 5) Канада
- 6) ЮАР

Ответ:

13	Этапы геологической истории земной коры. Геологическая хронология	Б	58	50	38	70	100
----	--	---	----	----	----	----	-----

Расположите события в геологической истории Земли в хронологическом порядке, начиная с самого раннего.

- 1) В конце пермского периода на территории современной Сибири произошла крупнейшая в истории Земли вулканическая извержения, длившиеся сотни лет.
- 2) Столкновение с Землёй огромного астероида в конце мелового периода стало катастрофой планетарного масштаба.
- 3) В конце девонского периода на Земле произошло массовое вымирание морских организмов и резкое сокращение биоразнообразия.

Запишите в таблицу получившуюся последовательность цифр.

Ответ: 

--	--	--

<b>17</b>	Особенности географического положения, природы, населения и хозяйства крупных стран мира	<b>П</b>	<b>42</b>	<b>0</b>	<b>29</b>	<b>50</b>	<b>83</b>
-----------	--	----------	-----------	----------	-----------	-----------	-----------

**17** Определите страну по её краткому описанию.

Эта африканская страна по форме правления является республикой. Страна богата разнообразными минеральными природными ресурсами, основные из которых – нефть и природный газ, алмазы, руды цветных и чёрных металлов, фосфориты. Относится к средним по численности населения странам, но при этом для неё характерен высокий (более 30%) естественный прирост. Страна относится к членам ОПЕК, и нефть – главная статья её экспорта.

Ответ: \_\_\_\_\_.

**18** Определите регион России по его краткому описанию.

Эта область расположена в европейской части России. Она имеет выход к Государственной границе Российской Федерации. К основным отраслям промышленности относятся добыча железных руд и производство железорудных окатышей. Машиностроение специализируется на производстве кузнечно-прессового оборудования, электротехнических изделий, оборудования для животноводства и кормопроизводства. Электроэнергией область обеспечивает расположенная на её территории крупная АЭС. В пищевой промышленности используется местное сельскохозяйственное сырьё: на чернозёмных почвах выращивают зерновые культуры, картофель, сахарную свёклу, подсолнечник.

Ответ: \_\_\_\_\_ область.

23	Особенности природы материков и океанов. География основных отраслей производственной и не производственной сфер. Основные международные магистрали и транспортные узлы. Особенности природно-ресурсного потенциала, населения, хозяйства, культуры крупных стран мира. Территория и акватория, морские и сухопутные границы России. Особенности географического положения, природы, населения и хозяйства крупных географических регионов России. Россия в современном мире	Б	42	0	29	50	83
----	--	---	----	---	----	----	----

#### Первый российский «экотанкер»

Российская компания «Совкомфлот» приняла в эксплуатацию танкер «Проспект Гагарина» – первый в мире танкер ледового класса, специально спроектированный для использования сжиженного природного газа (СПГ) в качестве основного топлива.

Этот танкер относится к танкерам нового поколения, обладающим низким уровнем антропогенного воздействия на окружающую среду. По сравнению с аналогичными судами, работающими на дизельном топливе или на мазуте, танкеры, использующие в качестве топлива СПГ, выбрасывают в атмосферу на 100% меньше оксидов серы, на 76% меньше оксидов азота, повышенные концентрации которых оказывают вредное воздействие на здоровье человека, и на 27% меньше углекислого газа (CO<sub>2</sub>).

«Проспект Гагарина» был впервые заправлен газомоторным топливом 2 октября в порту Роттердам, а 15 октября судно успешно завершило свою первую погрузку экспортной партии российской нефти в порту Приморск.

**23** Назовите страну, в которой находится порт Роттердам.

Ответ: \_\_\_\_\_.

**24** Объясните, что означает использованный в тексте термин «антропогенное воздействие».

**25** В тексте говорится о вредном воздействии на здоровье человека оксидов серы и азота. Объясните, какую ещё опасность представляет для окружающей среды загрязнение атмосферы оксидами серы и азота.



<b>25</b>	Географическая оболочка Земли. Воспроизводство населения мира и его географические особенности. Половозрастной состав населения. Демографическая политика. Факторы размещения производства. Рациональное и нерациональное природопользование. Особенности воздействия на окружающую среду различных сфер и отраслей хозяйства	П	56	0	38	70	100
<b>26</b>	Уровень и качество жизни населения	П	63	0	35	93	100

**26** На основе анализа данных справочных материалов предположите, какая из стран: Уругвай или Судан – находилась в 2017 г. выше в рейтинге ООН по индексу человеческого развития (ИЧР). Для обоснования Вашего ответа запишите необходимые числовые данные из таблиц и вычисления, на основании которых Вы сделали своё предположение

<b>27</b>	Отраслевая структура хозяйства. География основных отраслей производственной и непроизводственной сфер	П	<b>43</b>	0	12	68	100
<b>28</b>	Географическая оболочка Земли. Воспроизводство населения мира и его географические особенности. Половозрастной состав населения. Демографическая политика. Уровень и качество жизни населения. Факторы размещения производства. Особенности воздействия на окружающую среду различных сфер и отраслей хозяйства	В	<b>41</b>	0	27	52	75

# Изменения КИМ ЕГЭ 2024 год

- Из экзаменационной работы 2024 г. исключены задания 21 и 22 (по нумерации КИМ ЕГЭ 2023 г.) с топографической картой (определение азимута и построение профиля).
- Общее число заданий в экзаменационной работе сократилось с 31 в 2023 г. до 29.
- Максимальный первичный балл сократился с 43 в 2023 г. до 39.
- Экзаменационная работа включает в себя задания: 21 задание с кратким ответом и 8 заданий с развёрнутым ответом.
- На выполнение экзаменационной работы по географии отводится 3 часа.



# Кодификатор

## Раздел 1. Перечень проверяемых требований к результатам освоения основной образовательной программы основного общего образования по ГЕОГРАФИИ

Код раздела	Код контролируемого требования	Требования к результатам освоения основной образовательной программы основного общего образования, проверяемые заданиями экзаменационной работы	
		Федеральный компонент государственного стандарта основного общего образования по географии	Федеральный государственный образовательный стандарт основного общего образования по географии
1		<b>Знать/понимать:</b>	
	1.1	основные географические понятия и термины	Формирование представлений и основополагающих теоретических знаний о целостности и неоднородности Земли как планеты людей в пространстве и во времени, об основных этапах её географического освоения
	1.2	различия плана, глобуса и географических карт по содержанию, масштабу, способам картографического изображения	Овладение основами картографической грамотности и использования географической карты как одного из языков международного общения
	1.3	результаты выдающихся географических открытий и путешествий	Формирование представлений о географии, её роли в освоении планеты человеком. Формирование представлений и основополагающих теоретических знаний об основных этапах географического освоения Земли

## Раздел 2. Перечень элементов содержания, проверяемых на основном государственном экзамене по ГЕОГРАФИИ

Код раздела	Код элемента	Элементы содержания, проверяемые заданиями экзаменационной работы	
		Федеральный компонент государственного основного общего образования	Наличие позиций ФК ГОС в ПООП ООО
1		<b>ИСТОЧНИКИ ГЕОГРАФИЧЕСКОЙ ИНФОРМАЦИИ</b>	
	1.1	Географические модели: глобус, географическая карта, план местности, их основные параметры и элементы (масштаб, условные знаки, способы картографического изображения, градусная сеть)	Изображение земной поверхности. Источники географической информации. Разнообразие современных карт
	1.2	Выдающиеся географические исследования, открытия и путешествия	Развитие географических знаний о Земле. Освоение Земли человеком. Важнейшие географические открытия и путешествия в эпоху Средневековья. Важнейшие географические открытия и путешествия в XVI-XIX вв. Важнейшие географические открытия и путешествия в XX в.
2		<b>ПРИРОДА ЗЕМЛИ И ЧЕЛОВЕК</b>	<b>ПРИРОДА ЗЕМЛИ</b>
	2.1	Земля как планета. Форма, размеры, движение Земли	Земля во Вселенной. Движения Земли и их следствия

Кодификатор элементов содержания и требований к уровню подготовки выпускников для проведения единого государственного экзамена по географии (далее – кодификатор) является одним из документов, определяющих структуру и содержание контрольных измерительных материалов ЕГЭ

**Включает перечень элементов содержания, проверяемых на едином государственном экзамене по географии.**

В первом столбце указан код раздела, которому соответствуют крупные блоки содержания.

Во втором столбце приводится код элемента содержания, для которого создаются проверочные задания.



**В 24 задании (в нём нужно сравнить две страны по ИЧР) изменили критерии — его «откатали» до версии ЕГЭ по географии 2021. Раньше в критериях давали +1 балл за географическую грамотность. Сейчас его убрали. Смысл задания не изменился.**

## 24 задание

На основе анализа данных таблиц справочных материалов предположите, какая из стран: Алжир или Боливия – находилась в 2017 г. выше в рейтинге ООН по индексу человеческого развития (ИЧР). Для обоснования Вашего ответа запишите необходимые числовые данные из таблиц и вычисления, на основании которых Вы сделали своё предположение.

**Важно: в задании нужно сравнить показатели и привести конкретные значения!**

## 24 задание

Содержание верного ответа и указания по оцениванию (допускаются иные формулировки ответа, не искажающие его смысла)	Баллы
1) В ответе делается предположение, что выше в рейтинге ООН по ИЧР находился Алжир. В обосновании говорится, что: 2) в Алжире более высокая средняя ожидаемая продолжительность жизни населения ИЛИ приводятся значения показателя средней ожидаемой продолжительности жизни населения: 77 лет в Алжире и 69 лет в Боливии; 3) в Алжире выше ВВП на душу населения, и приводятся значения показателя ВВП: 15 049 долл. в Алжире и 7593 долл. в Боливии ИЛИ в Алжире выше ВВП на душу населения, и приводятся вычисления: $642\,600 : 42,7$ в Алжире и $85\,800 : 11,3$ в Боливии	
Ответ включает в себя все три названных выше элемента	2
Ответ включает в себя два (1-й и 2-й) из названных выше элементов. ИЛИ Ответ включает в себя два (1-й и 3-й) из названных выше элементов	1
Все ответы, которые не соответствуют вышеуказанным критериям выставления оценок в 1 и 2 балла	0
Максимальный балл	2

Задание 22 Транспортный коридор «Север – Юг» начал работу

Россия начала поставлять грузы в Индию через Иран. Первый грузовой состав, везущий 39 контейнеров со строительными материалами для Индии, был отправлен со станции Чехов Московской области. После отправки он преодолел 3,8 тыс. км и прибыл на железнодорожную станцию Серахс в провинции Хорасан-Резави на границе с Туркменией. Далее состав отправился в порт Шахид-Раджаи в провинции Хормозган на юге Ирана, а оттуда контейнеры с грузом проследовали в Индию морем. Как заявили в Иране, это был первый поезд из России. В Тегеране ожидают более тесного сотрудничества в железнодорожных перевозках из России и в Россию. Соглашение между Россией, Индией и Ираном о создании международного транспортного коридора «Север – Юг» было подписано ещё в 2000 г. Его цель – привлечение транзитного грузопотока из Индии, Ирана и стран Персидского залива через российскую территорию в Европу и обратно. До начала эксплуатации транспортного коридора «Север – Юг» грузопотоки из Индии в Европу традиционно направлялись через Суэцкий канал.

22

Объясните, что означает использованный в тексте термин «международный транспортный коридор».

Содержание верного ответа и указания по оцениванию (допускаются иные формулировки ответа, не искажающие его смысла)	Баллы
В ответе говорится о том, что международный транспортный коридор – это часть международной транспортной системы, объединяющая различные виды транспорта и телекоммуникации отдельных стран, работающая в тесной взаимосвязи и обеспечивающая крупные международные перевозки грузов, пассажиров и передачу информации в определённом направлении ИЛИ совокупность транспортных магистралей для международных перевозок, обеспечивающая наиболее эффективную транспортировку в определённом направлении	
Ответ содержит названный выше элемент	1
Все ответы, которые не соответствуют вышеуказанному критерию выставления оценки в 1 балл	0
Максимальный балл	1

Задание 23 Транспортный коридор «Север – Юг» начал работу

Россия начала поставлять грузы в Индию через Иран. Первый грузовой состав, везущий 39 контейнеров со строительными материалами для Индии, был отправлен со станции Чехов Московской области. После отправки он преодолел 3,8 тыс. км и прибыл на железнодорожную станцию Серахс в провинции Хорасан-Резави на границе с Туркменией. Далее состав отправился в порт Шахид-Раджаи в провинции Хормозган на юге Ирана, а оттуда контейнеры с грузом проследовали в Индию морем. Как заявили в Иране, это был первый поезд из России. В Тегеране ожидают более тесного сотрудничества в железнодорожных перевозках из России и в Россию. Соглашение между Россией, Индией и Ираном о создании международного транспортного коридора «Север – Юг» было подписано ещё в 2000 г. Его цель – привлечение транзитного грузопотока из Индии, Ирана и стран Персидского залива через российскую территорию в Европу и обратно. До начала эксплуатации транспортного коридора «Север – Юг» грузопотоки из Индии в Европу традиционно направлялись через Суэцкий канал.

23

Каждая из стран, участвующих в проекте транспортного коридора «Север – Юг», преследует свои цели. Какой экономический эффект даст России участие в этом проекте?

Содержание верного ответа и указания по оцениванию (допускаются иные формулировки ответа, не искажающие его смысла)	Баллы
В ответе говорится о выгоде от международного транзита грузов по территории России ИЛИ модернизация транспортной инфраструктуры на южном направлении ИЛИ транспортировка грузов в страны Азии более коротким путём	
Ответ содержит названный выше элемент	1

**«Дамате» и компания «Биоорганика» запустили завод по производству удобрений под Пензой**

Группа компаний «Дамате», крупнейший производитель мяса индейки в России, и российская компания «Биоорганика» запустили новый завод по производству гранулированных органических удобрений на основе индюшиного помёта. Предприятие расположено в Нижнеломовском районе Пензенской области, где «Дамате» реализует проект по выращиванию индеек и переработке их мяса. Мощность завода по производству гранулированных органических удобрений составляет 18 тыс. т в год.

Исходным сырьём для изготовления гранул служит органическое удобрение – биокомпост «Индивита», которое получают на производственных площадках «Дамате» методом биотермического компостирования пометно-подстилочных масс из птичников. На заводе исходное сырьё измельчают, оно проходит высокотемпературную сушку при 420 °С, в него добавляют необходимые микробиологические компоненты, после чего оно гранулируется.

В состав какого межотраслевого комплекса входят производства группы компаний «Дамате» и российской компании «Биоорганика»?

22

Содержание верного ответа и указания по оцениванию (допускаются иные формулировки ответа, не искажающие его смысла)	Баллы
В ответе говорится об агропромышленном комплексе или об АПК	
Ответ включает в себя названный выше элемент	1
Все ответы, которые не соответствуют вышеуказанному критерию выставления оценки в 1 балл	0
Максимальный балл	1

23

Объясните, почему использование отходов животноводства для производства удобрений является примером рационального природопользования.

Содержание верного ответа и указания по оцениванию (допускаются иные формулировки ответа, не искажающие его смысла)	Баллы
В ответе говорится о том, что это позволяет сделать производство животноводческой продукции безотходным ИЛИ о том, что позволяет экономить минеральные исчерпаемые ресурсы ИЛИ о том, что позволяет предотвратить загрязнение окружающей среды	
Ответ содержит названный выше элемент	1
Все ответы, которые не соответствуют вышеуказанному критерию выставления оценки в 1 балл	0
Максимальный балл	1

Задание 24

На основе анализа данных справочных материалов предположите, какая из стран: Габон или Замбия – находилась в 2017 г. выше в рейтинге ООН по индексу человеческого развития (ИЧР). Для обоснования Вашего ответа запишите необходимые числовые данные из таблиц и вычисления, на основании которых Вы сделали своё предположение.

Содержание верного ответа и указания по оцениванию (допускаются иные формулировки ответа, не искажающие его смысла)	Баллы
1) В ответе делается предположение, что выше в рейтинге ООН по ИЧР находился Габон. В обосновании говорится, что: 2) в Габоне более высокая средняя ожидаемая продолжительность жизни населения, ИЛИ приводятся значения показателя средней ожидаемой продолжительности жизни населения: 66 лет в Габоне и 62 года в Замбии; 3) в Габоне выше ВВП на душу населения, и приводятся значения показателя ВВП: 15 500 долл. в Габоне и 3726 долл. в Замбии ИЛИ в Габоне выше ВВП на душу населения, и приводятся вычисления: 31 000 : 2,0 в Габоне и 61 100 : 16,4 в Замбии	
Ответ включает в себя все три названных выше элемента, но в нём присутствует географическая ошибка	2
Ответ включает в себя два (1-й и 2-й) из названных выше элементов. ИЛИ Ответ включает в себя два (1-й и 3-й) из названных выше элементов	1
Все ответы, которые не соответствуют вышеуказанным критериям выставления оценок в 1, 2 и 3 балла	0
Максимальный балл	2

Показатели социально-экономического развития некоторых стран Южной Америки и Африки в 2017 г.						
Страна	Объём ВВП, млрд долл.	Объём ВВП, созданный в сельском хозяйстве, млрд долл.	Структура занятости населения, %			Доля сельского хозяйства в общем объёме экспорта, %
			Сфера услуг	Промышленность	Сельское хозяйство	
Аргентина	922,1	99,6	66	29	5	64,0
Боливия	85,8	11,8	49	22	29	20,9
Бразилия	3243,2	214,1	59	32	9	41,5
Венесуэла	452,7	21,3	70	22	8	0,1
Колумбия	711,6	51,2	62	21	17	22,0
Парагвай	69,7	12,5	55	19	26	63,8
Перу	420,2	31,1	57	18	25	21,3
Уругвай	76,5	4,7	73	14	13	77,7
Чили	453,8	19,1	67	24	9	33,7
Эквадор	193,8	13,6	55	18	27	55,7
Алжир	642,6	85,5	59	31	10	1,2
Бенин	35,4	9,2	40	21	39	21
Египет	1204,0	140,9	50	26	24	19,1
Габон	31,0	1,6	42	19	39	8,0
Замбия	61,1	4,6	35	10	55	10,0
Зимбабве	48,0	5,8	26	7	67	35,1
Конго	20,6	1,9	49	16	35	3,1
Мали	41,9	17,5	11	28	61	21,8
Марокко	291,3	40,8	43	20	37	21,9
Намбия	26,6	1,8	56	22	22	24,1
Нигерия	1001,0	210,2	46	18	36	5,8
Судан	177,8	70,4	41	7	52	66,8
Танзания	166,7	39,0	50	28	22	37,1
Тунис	133,3	13,5	52	34	14	11,0
Уганда	89,1	25,1	23	7	70	48,7
Эсватини (Свазиленд)	9,6	0,6	58	30	12	18

Основные демографические показатели некоторых стран Южной Америки и Африки в 2017 г.								
Страна	Численность населения, млн человек	Рождаемость, ‰	Смертность, ‰	Доля городского населения, %	Ожидаемая продолжительность жизни, лет	Доля лиц в возрасте младше 15 лет, %	Доля лиц в возрасте старше 65 лет, %	Плотность населения, человек на 1 кв. км
Аргентина	42,7	16	6	91	77	25	12	16
Боливия	11,3	23	7	70	69	32	7	11
Бразилия	207,9	14	6	86	75	23	8	25
Венесуэла	31,4	19	5	88	75	28	7	33
Колумбия	49,8	15	6	76	76	26	8	43
Парагвай	6,9	21	6	60	73	30	6	17
Перу	32,2	19	6	79	75	27	7	26
Уругвай	3,5	14	9	95	77	21	15	20
Чили	18,6	14	6	87	80	21	11	24
Эквадор	17,0	20	5	65	76	29	7	67
Алжир	42,7	26	4	73	77	29	6	17
Бенин	11,2	37	9	44	60	43	3	103
Египет	97,0	27	6	43	72	33	4	102
Габон	2,0	30	8	87	66	36	5	8
Замбия	16,4	40	9	40	62	45	3	24
Зимбабве	16,6	39	8	33	61	41	3	38
Конго	5,0	36	10	66	60	42	3	15
Мали	19,4	45	10	42	60	47	2	16
Марокко	35,1	19	5	60	75	25	6	80
Намбия	2,5	28	8	48	64	38	4	3
Нигерия	191,0	39	13	44	53	44	3	212
Судан	40,6	34	8	36	64	41	4	23
Танзания	57,5	39	7	34	65	45	3	62
Тунис	11,6	19	6	68	76	24	8	74
Уганда	44,1	41	9	24	63	48	3	206
Эсватини (Свазиленд)	1,4	29	10	21	57	38	3	65



На основе анализа данных справочных материалов предположите, какая из стран: Марокко или Замбия – находилась в 2017 г. выше в рейтинге ООН по индексу человеческого развития (ИЧР). Для обоснования Вашего ответа запишите необходимые числовые данные из таблиц и вычисления, на основании которых Вы сделали своё предположение.

Содержание верного ответа и указания по оцениванию (допускаются иные формулировки ответа, не искажающие его смысла)	Баллы
1) В ответе делается предположение, что выше в рейтинге ООН по ИЧР находилась страна Марокко. В обосновании говорится, что: 2) в Марокко более высокая средняя ожидаемая продолжительность жизни населения, ИЛИ приводятся значения показателя средней ожидаемой продолжительности жизни населения: 75 лет в Марокко и 62 года в Замбии; 3) в Марокко выше ВВП на душу населения, и приводятся значения показателя ВВП: 8299 долл. в Марокко и 3726 долл. в Замбии ИЛИ в Марокко выше ВВП на душу населения, и приводятся вычисления: 291 300 : 35,1 в Марокко и 61 100 : 16,4 в Замбии	
Ответ включает в себя все три названных выше элемента	2
Ответ включает в себя два (1-й и 2-й) из названных выше элементов. ИЛИ Ответ включает в себя два (1-й и 3-й) из названных выше элементов	1
Все ответы, которые не соответствуют вышеуказанным критериям выставления оценок в 1, 2 и 3 балла	0
Максимальный балл	2

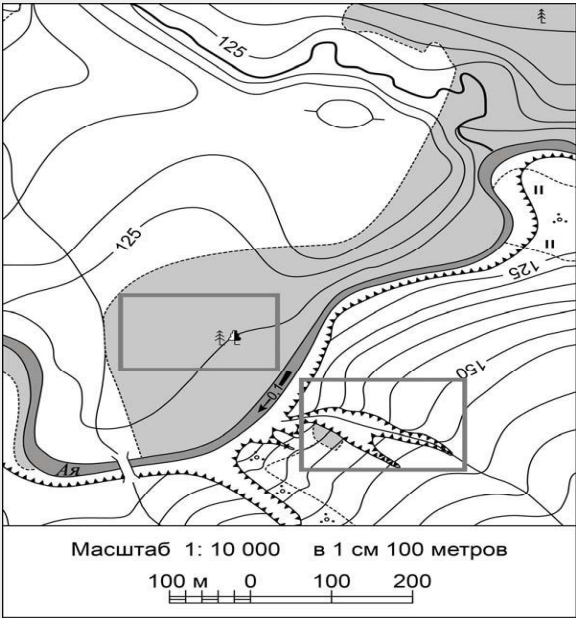
Основные демографические показатели некоторых стран Южной Америки и Африки в 2017 г.								
Страна	Численность населения, млн человек	Рождаемость, ‰	Смертность, ‰	Доля городского населения, %	Ожидаемая продолжительность жизни, лет	Доля лиц в возрасте младше 15 лет, %	Доля лиц в возрасте старше 65 лет, %	Плотность населения, человек на 1 кв. км
Аргентина	42,7	16	6	91	77	25	12	16
Боливия	11,3	23	7	70	69	32	7	11
Бразилия	207,9	14	6	86	75	23	8	25
Венесуэла	31,4	19	5	88	75	28	7	33
Колумбия	49,8	15	6	76	76	26	8	43
Парагвай	6,9	21	6	60	73	30	6	17
Перу	32,2	19	6	79	75	27	7	26
Уругвай	3,5	14	9	95	77	21	15	20
Чили	18,6	14	6	87	80	21	11	24
Эквадор	17,0	20	5	65	76	29	7	67
Алжир	42,7	26	4	73	77	29	6	17
Бенин	11,2	37	9	44	60	43	3	103
Египет	97,0	27	6	43	72	33	4	102
Габон	2,0	30	8	87	66	36	5	8
Замбия	16,4	40	9	40	62	45	3	24
Зимбабве	16,6	39	8	33	61	41	3	38
Конго	5,0	36	10	66	60	42	3	15
Мали	19,4	45	10	42	60	47	2	16
Марокко	35,1	19	5	60	75	25	6	80
Намбия	2,5	28	8	48	64	38	4	3
Нигерия	191,0	19	13	44	53	44	3	212
Судан	40,6	34	8	36	64	41	4	23
Танзания	57,5	39	7	34	65	45	3	62
Тунис	11,6	19	6	68	76	24	8	74
Уганда	44,1	41	9	24	63	48	3	206
Эсватини (Свазиленд)	1,4	29	10	21	57	38	3	65

Показатели социально-экономического развития некоторых стран Южной Америки и Африки в 2017 г.							
Страна	Объём ВВП, млрд долл.	Рабочая сила, млн человек		Отраслевая структура ВВП, %			Доля сельского хозяйства в общем объёме экспорта, %
		Всего	В т.ч. занятые в сельском хозяйстве	Сфера услуг	Промышленность	Сельское хозяйство	
Аргентина	922,1	18,0	0,9	61,1	28,1	10,8	64,0
Боливия	85,8	5,7	1,7	48,2	37,8	13,8	20,9
Бразилия	3243,2	104,2	9,4	72,7	20,7	6,6	41,5
Венесуэла	452,7	14,2	1,1	54,9	40,4	4,7	0,1
Колумбия	711,6	25,8	4,4	62,1	30,8	7,2	22,0
Парагвай	69,7	3,4	0,9	54,5	27,7	17,9	63,8
Перу	420,2	17,0	4,3	59,9	32,7	7,4	21,3
Уругвай	76,5	1,7	0,2	69,7	24,1	6,2	77,7
Чили	453,8	8,9	0,8	63,0	32,2	4,2	33,7
Эквадор	193,8	8,1	2,2	60,1	32,9	7,0	55,7
Алжир	642,6	11,8	1,2	47,4	39,3	13,3	1,2
Бенин	35,4	5,4	2,1	51,1	22,8	26,1	21,0
Египет	1204,0	30,0	7,2	54,0	34,3	11,7	19,1
Габон	31,0	0,6	0,2	50,4	44,6	5,0	8,0
Замбия	61,1	6,9	3,8	57,0	35,5	7,5	10,0
Зимбабве	48,0	7,9	5,3	65,8	22,2	12,0	35,1
Конго	20,6	2,0	0,7	39,7	51,0	9,3	3,1
Мали	41,9	6,4	3,9	40,5	17,7	41,8	21,8
Марокко	291,3	12,0	4,4	56,5	29,5	14,0	21,9
Намбия	26,6	1,0	0,2	67,6	25,8	6,6	24,1
Нигерия	1001,0	60,1	21,6	56	23	21	5,8
Судан	177,8	11,9	6,9	57,8	2,6	39,6	66,8
Танзания	166,7	24,9	5,5	47,6	29,0	23,4	37,1
Тунис	133,3	4,1	0,6	63,7	26,2	10,1	11,0
Уганда	89,1	15,8	11,1	50,7	21,1	28,2	48,7
Эсватини (Свазиленд)	9,6	0,4	0,05	48,5	45,0	6,5	30

Используя данные справочных материалов, сравните доли рабочей силы, занятой в сельском хозяйстве, и доли сельского хозяйства в общих объёмах ВВП Уругвая и Венесуэлы. Сделайте вывод о том, в какой из этих стран сельское хозяйство играло бóльшую роль в экономике в 2017 г. Для обоснования Вашего ответа запишите необходимые числовые данные и вычисления.

Содержание верного ответа и указания по оцениванию (допускаются иные формулировки ответа, не искажающие его смысла)	Баллы
В ответе говорится, что: 1) доля рабочей силы, занятой в сельском хозяйстве, в Уругвае выше, чем в Венесуэле; 2) для определения доли рабочей силы, занятой в сельском хозяйстве Уругвая, приводятся вычисления: $0,2 : 1,7$ ; для определения доли рабочей силы, занятой в сельском хозяйстве Венесуэлы, приводятся вычисления: $1,1 : 14,2$ ИЛИ приводятся значения: 11,8% в Уругвае и 7,7% в Венесуэле; 3) доля сельского хозяйства в общем объёме ВВП в Уругвае выше, чем в Венесуэле ИЛИ приводятся значения: 6,2% в Уругвае и 4,7% в Венесуэле; 4) сельское хозяйство играло бóльшую роль в экономике Уругвая	
Ответ включает в себя все четыре названных выше элемента	2
Ответ включает в себя три (любых) из названных выше элементов	1
Все ответы, которые не соответствуют вышеуказанным критериям выставления оценок в 1 и 2 балла	0
<i>Максимальный балл</i>	2

Объясните, почему на выделенном на карте участке на левом берегу реки Ая овражная сеть получила большее развитие по сравнению с участком, расположенном на её правом берегу. Укажите две причины.



Содержание верного ответа и указания по оцениванию (допускаются иные формулировки ответа, не искажающие его смысла)	Баллы
В ответе указаны следующие причины: 1) более значительный уклон местности ИЛИ участок на левом берегу находится на более крутом склоне; 2) участок на левом берегу распахан ИЛИ на участке на правом берегу растёт лес; 3) иной состав горных пород	
Ответ включает в себя два (любых) из названных выше элементов	2
Ответ включает в себя один (любой) из названных выше элементов. ИЛИ Ответ включает в себя два (любых) из названных выше элементов, но в нём присутствует географическая ошибка	1
Все ответы, которые не соответствуют вышеуказанным критериям выставления оценок в 1 и 2 балла	0

В 2020 г. численность населения Китая составляла 1 млрд 439 млн человек, рождаемость – 11,5‰, смертность – 7,4‰. При этом значение суммарного коэффициента рождаемости (число новорождённых, приходящихся на одну женщину в детородном (от 15 по 49 лет) возрасте, составляло 1,7. Ниже приведена половозрастная пирамида Китая в 2020 г.



На основе анализа данных половозрастной пирамиды Китая в 2020 г. спрогнозируйте, как изменится (уменьшится или увеличится) естественный прирост населения в ближайшие 30 лет, если суммарный коэффициент рождаемости останется таким же, как в 2020 г. Для обоснования Вашего прогноза приведите два аргумента.

Содержание верного ответа и указания по оцениванию	Баллы
В ответе говорится, что 1) в течение следующих 30 лет естественный прирост населения Китая снизится ИЛИ естественный прирост станет отрицательным. В обосновании говорится, что: 2) при суммарном коэффициенте рождаемости 1,7 со временем начнётся сокращение численности населения 3) в ближайшие годы численность женщин в возрасте 15–49 лет начнёт сокращаться ИЛИ в ближайшие годы доля женщин в возрасте 15–49 лет в общей численности населения начнёт сокращаться;	
4) через 30 лет в общей численности населения существенно возрастёт доля лиц пожилого возраста	
Ответ включает в себя 1-й и два (любых) других из названных выше элементов	2
Ответ включает в себя два (любых) из названных выше элементов. ИЛИ Ответ включает в себя 1-й элемент, и в обосновании говорится, что рождаемость уменьшится, а смертность увеличится. ИЛИ Ответ включает в себя 1-й и два (любых) других из названных выше элементов, но в нём присутствует географическая ошибка	1
Все ответы, которые не соответствуют вышеуказанным критериям выставления оценок в 1 и 2 балла	0
Максимальный балл	2

Определите географическую долготу точки, если известно, что в 14 ч 20 мин по солнечному времени меридиана 15° в.д. местное солнечное время в ней 12 ч. Запишите решение задачи.

28

Содержание верного ответа и указания по оцениванию (допускаются иные формулировки ответа, не искажающие его смысла)	Баллы
Решение: 1) разница во времени с меридианом 15° в.д. составляет 2 ч 20 мин., значит, разница в долготе составляет: $15^\circ \times 2 + 15^\circ : 3 = 35^\circ$ ; 2) время в точке меньше времени на меридиане 15° в.д., значит, точка расположена на 35° западнее меридиана 15° в.д. ИЛИ точка расположена в Западном полушарии. Ответ: 20° з.д.	
Приведена верная последовательность шагов решения, и правильно определена долгота точки	2
Приведена верная последовательность шагов решения, но получен неверный ответ, так как допущена ошибка при определении разницы во времени. ИЛИ Приведена верная последовательность шагов решения, и правильно определена разница в долготе, но получен неверный ответ, так как допущена ошибка при определении значения долготы точки в градусах. ИЛИ Указан неверный ответ, так как не определено или неверно определено полушарие, в котором расположена точка. ИЛИ Указан верный ответ, но отсутствует запись решения	1
Все случаи решения, которые не соответствуют вышеуказанным критериям выставления оценок в 1 и 2 балла	0
Максимальный балл	2

При изучении возможных последствий развития туризма на Алтае мнения экспертов разошлись.  
Часть экспертов считала, что развитие туризма на Алтае будет способствовать экономическому росту региона, а другая придерживалась мнения, согласно которому развитие туризма может привести к серьёзным экологическим последствиям для ранимой природы региона.  
Приведите по одному аргументу в защиту каждой из точек зрения.

Содержание верного ответа и указания по оцениванию (допускаются иные формулировки ответа, не искажающие его смысла)		Баллы
К1	<b>Обоснование точек зрения</b>	
	В ответе приводятся правильные аргументы в защиту каждой из точек зрения: 1) аргумент, подтверждающий точку зрения, согласно которой развитие туризма на Алтае будет способствовать экономическому росту региона: открытие новой туристической инфраструктуры будет способствовать росту инвестиций и увеличению доходов ИЛИ создание новых туристических центров обеспечит новые рабочие места в туристической отрасли и смежных с ней отраслях ИЛИ увеличатся поступления в бюджет региона от туристического сбора; 2) аргумент, подтверждающий точку зрения, согласно которой развитие туризма может привести к серьёзным экологическим последствиям для ранимой природы территорий: рост туристического потока приведёт к увеличению антропогенной нагрузки и, как следствие, к обострению экологических проблем ИЛИ рост туристического потока приведёт к исчезновению охраняемых видов животных и растений в местах интенсивной туристической деятельности	2
	В ответе приводятся правильные аргументы (аргумент) в защиту только одной из точек зрения	1
	В ответе отсутствуют правильные аргументы	0
К2	<b>Географическая грамотность</b> <i>1 балл по критерию К2 может быть выставлен только в случае, если по критерию К1 выставлено 1 или 2 балла</i>	
	<b>Отсутствуют</b> фактические и теоретические ошибки (ошибки в использовании географической терминологии, в демонстрации знаний о географических связях и закономерностях). ИЛИ Присутствует <b>не более одной</b> фактической или теоретической ошибки	1
	Все ответы, которые не соответствуют вышеуказанным критериям выставления оценки в 1 балл	0
	<i>Максимальный балл</i>	3



# Типичные ошибки

- Ошибки из-за невнимательности и отсутствия проверки
- Ученик не проверил свои вычисления на калькуляторе, расставил цифры в неверном порядке и случайно поставил запятую в бланке ответов не в том месте — и уже могут быть потеряны 10 вторичных баллов.
- На экзамен по географии отводится 3 часа — этого достаточно на вдумчивое решение заданий и их проверку.
- Важно внимательно читать каждое задание, особенно если это касается распределения географических объектов «слева направо» или «с запада на восток». Лучше дважды подумать, чем один раз мельком просмотреть условие и дать неверный ответ. От ошибок по невнимательности не застрахован даже самый выдающийся географ!



**БЛАГОДАРЮ ЗА ВНИМАНИЕ!**